



EL JOVENT I LA CRISI

L'actual crisi econòmica marca un punt d'inflexió en l'actual sistema econòmic internacional. S'ha fet palès que els paràmetres del lliure mercat que imposa el model capitalista no funcionen i que el paper del sector públic és cabdal per assegurar una distribució de la riquesa justa i unes polítiques públiques destinades als sectors en risc d'exclusió de la nostra societat. Un altre cop queda demostrat que només a través d'un canvi de sistema econòmic des de l'esquerra podrem invertir les situacions de desigualtat social a què ens aboca el capitalisme

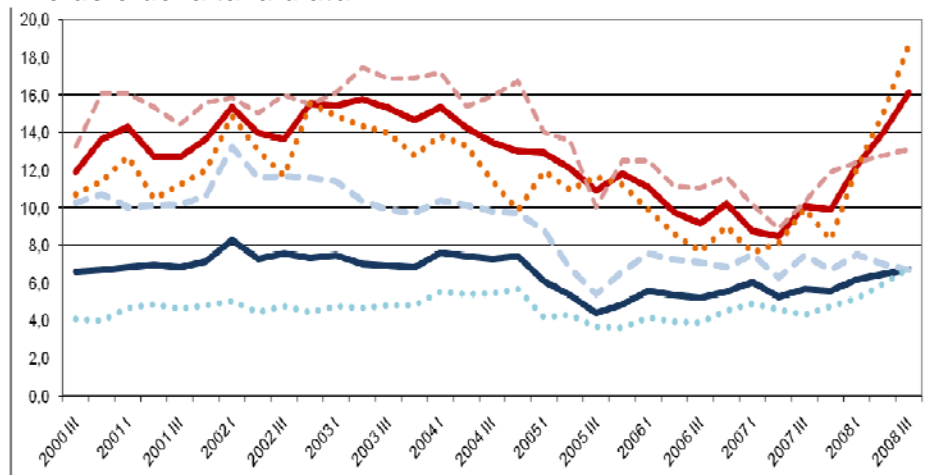
El jovent és el sector de la població a qui més li està afectant aquesta crisi. Aquest document pretén fer un anàlisi de situació des de diferents punts de vista: els efectes que el nostre col·lectiu està patint a nivell d'atur, temporalitat laboral, emancipació, habitatge i capacitat econòmica en són exemples.

Les dades que seguidament trobareu són extretes de l'Enquesta de Joventut del 2007, l'Eurostat, l'EPA i l'Ajuntament de Barcelona. En tot moment, s'ha pretès tenir els indicadors més actualitzats però la manca de dades ho ha dificultat en algun dels àmbits. Cal dir que la falta de dades de la ciutat ha comportat fer referència, algunes vegades, a l'àmbit metropolità.

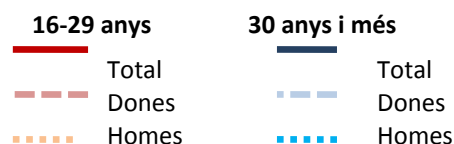
L'AFECTACIÓ DE LA CRISI ENTRE EL JOVENT

De l'any 2003 ençà, l'atur entre els i les joves pateix una reducció. En començar el 2008, però, es disparà acusadament entre la gent jove. Excepcionalment, a més, l'atur juvenil masculí supera el femení, com a conseqüència de la crisi de la construcció. En el següent gràfic en podeu veure una evolució:

Evolució de la taxa d'atur



Font: EPA



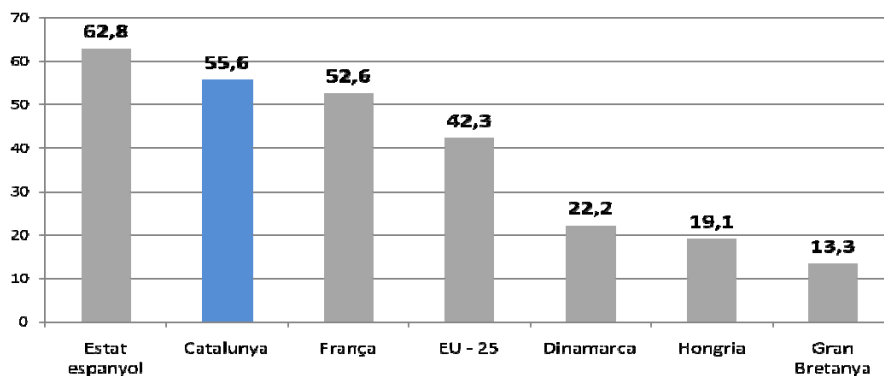


**Joventuts d'Esquerra Republicana de Catalunya
Federació de Barcelona**

Segons dades de l'Ajuntament de Barcelona, l'atur registrat entre el jove de 16 a 29 anys és del 21,89%. Els homes representen el 23,49% del total mentre que les dones el 20,16%

D'altra banda, el Principat està entre les **taxes de temporalitat juvenil** més altes d'Europa. Això fa que els i les joves catalanes siguin més vulnerables davant la crisi econòmica mundial. Aquestes xifres arriben a un 55,6%. Cal tenir en compte que només l'estat espanyol supera aquestes xifres amb un 62,8% i que estem per sobre d'altres estats com França, Dinamarca i Hongria, així com de la mitjana de la UE-25. Veiem-ho gràficament:

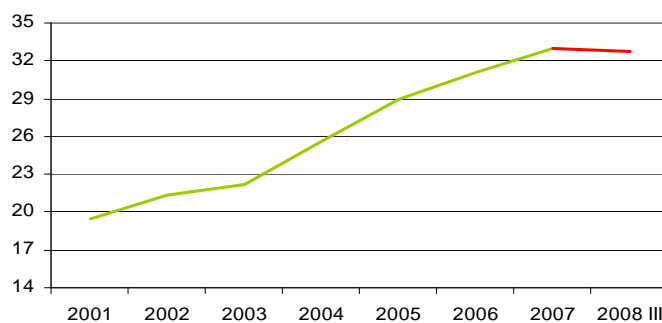
Taxa de temporalitat laboral a Europa entre els joves (15-24 anys)



Font: Eurostat

La **taxa d'emancipació**, referida a l'adquisició (per compra o lloguer) d'un habitatge per compte propi, ha seguit des de l'any 2001 fins al 2007 una evolució creixent. Ara bé, des del 2008, coincidint amb la crisi econòmica, s'ha estabilitzat.

Evolució de la taxa d'emancipació (joves de 16 a 29 anys)

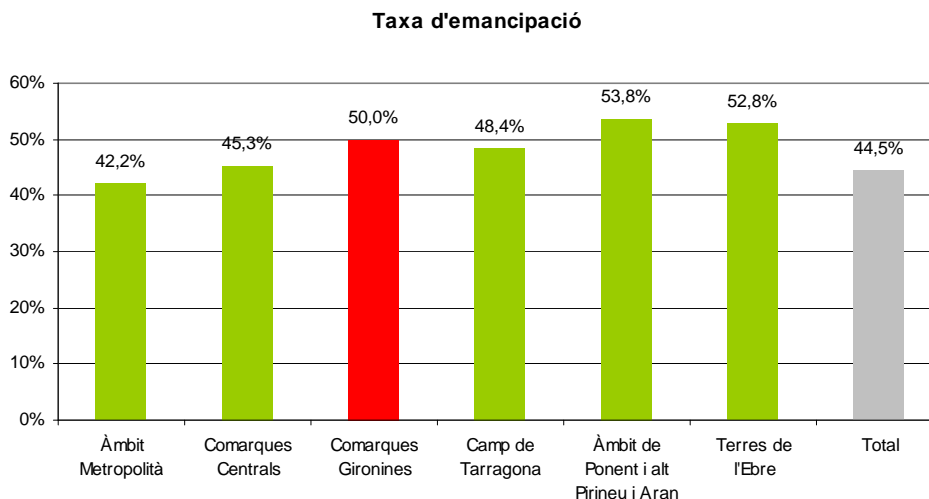


Font: EPA

A més a més, queda demostrat que quan les JERC gestionem les polítiques d'emancipació juvenil aquestes prosperen d'una manera significativa (període 2003-2007).



Cal que tinguem en compte que la taxa d'emancipació en l'àmbit metropolità és la més baixa de tot el territori. Aquesta és només d'un 42,2% xifra molt allunyada del 53,8% que tenen a Ponent, l'Alt Pirineu o a l'Aran. Aquí podeu veure'n la comparativa:



Font: Enquesta de Joventut 2007

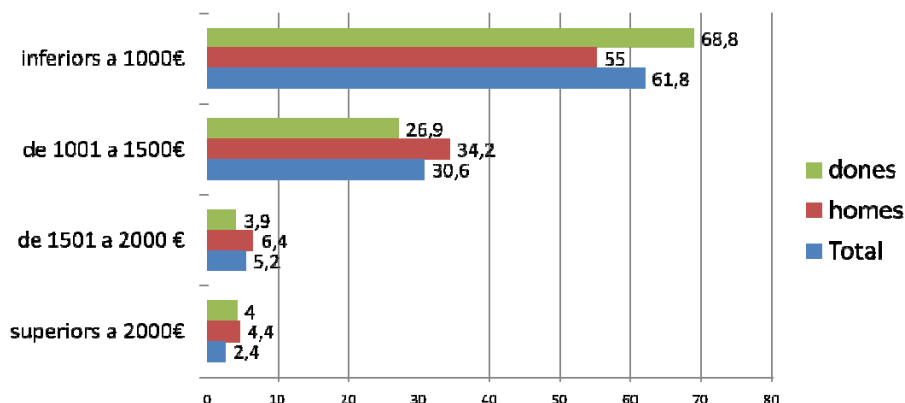
La proporció de joves que han estat **ocupats alguna vegada** (d'entre 15 a 24 anys), segons dades de l'Enquesta de Joventut de l'any 2007, segueix una tendència negativa al Principat. Mentre que entre l'any 1992 i 1996 aquesta era d'un 40,70%, del 2002 al 2007 s'ha reduït fins al 26,30%.

Unes altres dades rellevants són el gruix de joves **emancipats per franges d'edat**. Mentre que entre els i les joves de 15 a 19 anys aquestes només són del 2,70%, entre els de 20 a 24 anys no arriben al 16%. Tampoc són gaire esperançadores les xifres d'emancipació entre el jovent de 25 a 29 anys ja que només representen un 45%. Això demostra que la realització d'un projecte de vida és cada cop més difícil per als i les joves i encara en temps de crisi econòmica degut a que són el sector de la població que té més afecció d'atur.

Les **trajectòries en la vida dels i les joves** van molt relacionades amb aquestes dades. Només un 46% dels i les joves segueixen una trajectòria lineal (estudis→ feina→ accés a un habitatge→ procreació), mentre que el 3,80% s'emancipen abans d'estudiar o treballar i formen famílies molt abans (són les anomenades trajectòries no lineals o reversibles). La resta segueixen una linealitat estroncada, és a dir, algun factor els trenca la continuïtat de la trajectòria lineal.

En quant als **ingressos mensuals** nets del jovent un 61,8% es troben per sota dels 1.000€ mensuals, mentre que només un 30,6% estan entre 1.001€ i 1.500€. Les diferències entre homes i dones són força preocupants i no garanteixen la seva igualtat:

Ingressos mensuals nets (joves de 15 a 29 anys)

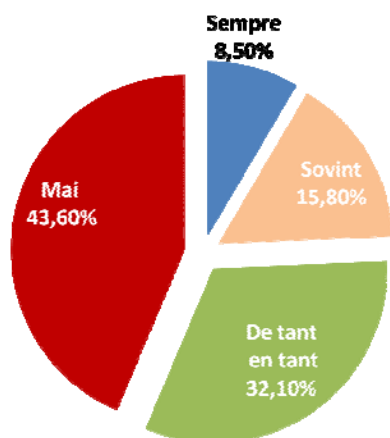


Font: Enquesta de Joventut 2007

En quant al **règim de tinença d'habitatge** (joves emancipats de 20 a 34 anys), hi destaca el 44,6% d'habitatge de compra en front del 45,6% de lloguer¹. Ara bé, un 93,90% dels joves que compten amb un habitatge de compra estan pagant una hipoteca mentre que només el 6,10% la tenen pagada.

Per acabar, cal dir que un 56,4% dels joves tenen **dificultat per arribar a finals de mes** mentre que només un 43,60% no en tenen mai.

Dificultats per arribar a final de més



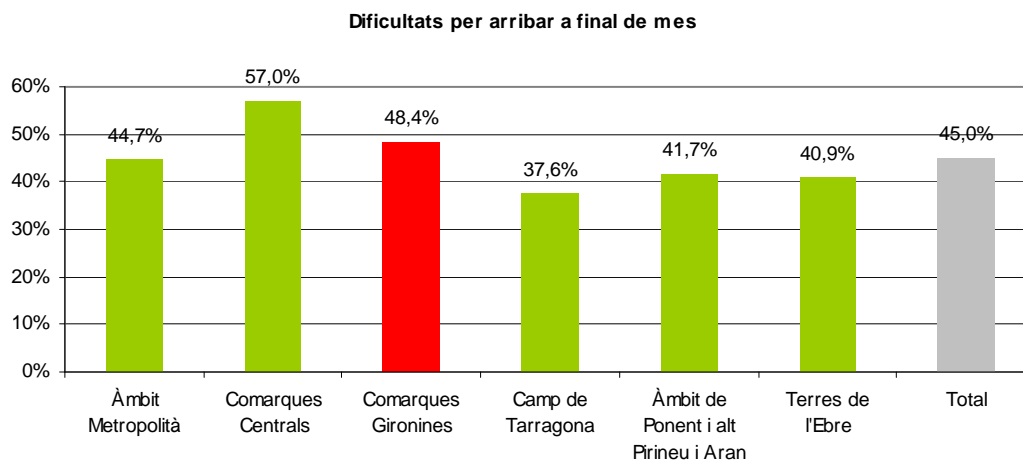
Font: Enquesta de Joventut 2007

¹ El 10,3% restant és cedit o heretat.



**Joventuts d'Esquerra Republicana de Catalunya
Federació de Barcelona**

Les dificultats per arribar a final de mes entre els i les joves de l'àmbit metropolità són d'un 44,7% situant-nos així com als tercers en més dificultats per arribar-hi.



Font: Enquesta de Joventut 2007