

Protocol d'actuació per l'abordatge de les violències masclistes i LGBTI-fòbiques al CJB

Document pendent d'aprovació a la 59a AGO del CJB

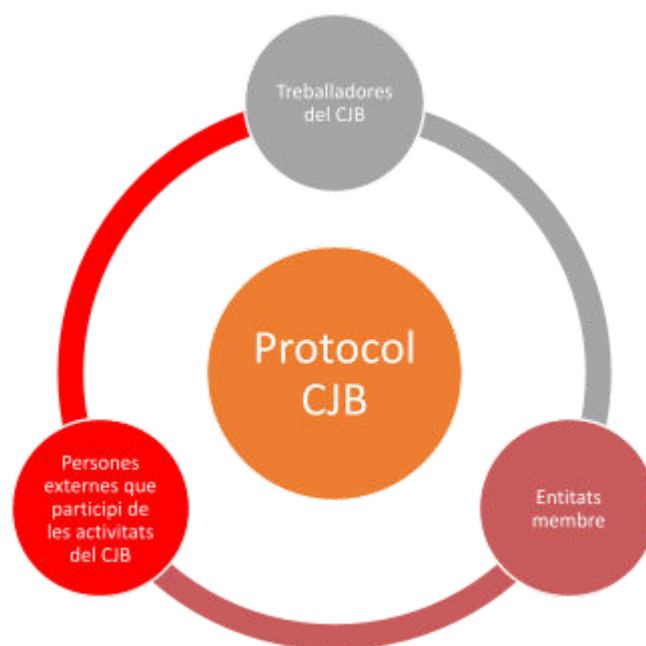
Índex

Què és el protocol d'actuació per l'abordatge de les violències masclistes i la LGBTI-fòbiques del CJB?	3
La Comissió de Seguiment del Protocol	5
Qui forma part de la Comissió de Seguiment del Protocol:.....	5
Com es trien les persones de la comissió:.....	6
Funcions:.....	6
Altres aspectes a tenir en compte:.....	7
Classificació de les agressions	8
Agreujants:.....	10
Actuació genèrica	11
Campanya de sensibilització com a mesura preventiva	12
Pautes prèvies a tenir en compte de cara a l'actuació	13
PROTOCOL D'ACTUACIÓ EN CASOS D'AGRESSIONS PRODUÏDES PER ALGÚ D'UNA ENTITAT MEMBRE A UNA ACTIVITAT DEL CJB	15
Mesures de prevenció:.....	15
CIRCUIT D'ACTUACIÓ	17
Si la persona agredida comunica una agressió.....	17
Si ens informen que algú vinculat al CJB ha comès agressions en algun altre espai:....	18
Si no hi ha denúncia per part de la persona potencialment agredida i ho denuncia una tercera persona:.....	19
Quan hi hagi un cas entre dues entitats amb protocols diferents.....	20
PROTOCOL D'ACTUACIÓ EN CASOS DE LES TREBALLADORES DEL CJB	21
Mesures de prevenció:.....	21
CIRCUIT D'ACTUACIÓ	22
Si la Comissió rep una denúncia per part de l'agredida.....	22
Si ens informen que algú vinculat al CJB ha comès agressions en algun altre espai	23
Si no hi ha denúncia per part de la persona potencialment agredida i:.....	24
Protocol d'actuació en casos de persones externes que no formen part de cap entitats membre però participen d'una activitat del CJB	26
Mesures de prevenció:.....	26
Circuit d'actuació :.....	26
Si la Comissió rep una denúncia per part de l'agredida.....	26
Si ens informen que algú ha comès agressions en algun altre espai.....	27
Si no hi ha denúncia per part de la persona potencialment agredida i:.....	28
ALTRES ELEMENTS A TENIR EN COMPTE DE CARA A QUALESEVOL TIPUS D'INTERVENCIÓ..	30
Actuació d'ofici quan perilla la integritat física de l'agredida.....	30

Si la persona vol posar una denúncia.....	31
Si la persona no sap si vol o no vol posar una denúncia.....	32
Agressió sexual amb penetració.....	32
Si la persona agredida és menor d'edat.....	33
Impacte en el grup.....	33
Registres de les actuacions.....	34
Pautes i mesures per la recuperació, reparació de danys i seguiment.....	35
Tancament.....	36
ANNEX.....	38
Annex I – Recursos i Serveis.....	38
Específics de Gràcia.....	42
Annex II – Alguns recursos formatius.....	43
Annex III – Fulls de Registre.....	45

Què és el protocol d'actuació per l'abordatge de les violències masclistes i la LGBTI-fòbia del CJB?

El Protocol d'actuació per l'abordatge de les violències masclistes i la LGBTI-fòbia al CJB és una iniciativa que planteja generar mesures de prevenció, sensibilització, detecció i actuació davant les violències masclistes i la LGBTI-fòbia. Es tracta d'un document amb una doble funció, ja que pretén servir com a guia per aquelles entitats membre que avui en dia encara no disposin d'un protocol propi, però també com a document a seguir en aquells casos d'agressions que puguin sorgir dins l'estructura tècnica i política del CJB, així com en les activitats obertes al públic.



L'objectiu principal d'aquest document, més enllà de tractar-se d'una guia a seguir davant les agressions, és esdevenir una eina legitimada per totes les entitats membre, les treballadores i el secretariat, i és per això que l'elaboració del mateix s'ha fet de forma participativa, tenint en compte la veu dels agents que conformen el CJB. En aquest sentit, cal remarcar certs aspectes que caracteritzen aquest document:

- Aquest procés no parteix de zero, sinó que dona continuïtat a la feina feta anteriorment al procés d'elaboració d'aquest protocol, i que va permetre publicar el primer protocol del CJB el 2018.
- La iniciativa d'aquesta acció prové del CJB, això no obstant, l'esperit de la intervenció és comunitària i és necessari que totes les entitats membre assumeixin la implicació i la participació activa en una tasca que és responsabilitat de tothom, per tal de visibilitzar i acabar amb les agressions masclistes, així com amb la LGBTI-fòbia.
- Les intervencions plantejades parteixen del diàleg i de la solució pacífica de les situacions a afrontar. L'actitud i el llenguatge utilitzat per les persones participants és important per evitar i trencar l'escalada de la violència, així com també ser conscients dels límits legals i personals que cada individu té.
- Aquest Protocol és un element viu, per tant, està subjecte a revisions i modificacions periòdiques que l'adaptin a la realitat social existent. En aquest sentit, les avaluacions periòdiques seran necessàries per ampliar o aprofundir en el procés d'aplicació del Protocol, mai per a reduir-les o minimitzar-les.
- El procediment d'aquest protocol no impedeix que la persona agredida acudeixi a la via judicial sempre que ho consideri oportú.

Com qualsevol document de protocol, aquest tindrà en compte de vetllar per un procés empoderador, que vagi a l'arrel dels problemes des de la prevenció fins la reparació de danys.



És per això que caldrà també visibilitzar-lo de la següent manera:

- Ha de ser enviat a totes les entitats-membre així com a totes les treballadores i Secretariat del CJB.
- Se'n farà menció a cada activitat organitzada.
- Es visibilitzarà per l'espai físic en format de cartellera o infografies
- S'explicarà a les persones que s'afegeixin a l'equip i a les noves entitats-membre que apareguin.

Per tal que aquest protocol s'apliqui, es crea una Comissió de Seguiment del Protocol. A continuació trobareu una explicació del funcionament d'aquesta comissió, així com una classificació de les agressions que es poden fer que s'activi el circuit d'actuació i una explicació genèrica d'aquest segons el nivell de l'agressió.

Finalment, veureu el circuit d'actuació específic per a cada una de les dimensions contemplades en aquest document (entitats membre, treballadores o persones externes).

La Comissió de Seguiment del Protocol

Des del CJB es crearà una Comissió de Seguiment del Protocol de forma fixe per tal de fer efectives les mesures i accions contemplades en aquest protocol. Aquesta comissió s'ocuparà de la gestió de casos, vetllarà perquè s'implementin les mesures de prevenció i les recomanacions tant als equips del CJB, com entre les entitats membre o a les activitats obertes al públic, farà seguiment per veure quines entitats fan formació i quines no, quines tenen persones de referència en protocol, quines tenen protocol i quines no... Així mateix, serà el grup encarregat d'avaluar els resultats de la implementació i fer propostes de millora del document.

Qui forma part de la Comissió de Seguiment del Protocol:

Aquesta comissió ha d'estar formada per la Secretària de feminismes, la Tècnica de Feminismes i una Direcció¹ sempre i quan es compleixin els criteris de ser tres dones i/o identitats dissidents. En cas que aquests no es compleixin, caldrà que aquests càrrecs facin una proposta i aquesta haurà de ser aprovada pel CJB.

Alhora, si la persona agredida ho necessita, podrà demanar en qualsevol moment que s'afegeixi una persona de confiança a la Comissió de forma temporal. Aquesta persona farà d'enllaç amb la persona agredida i es tindrà en compte la seva opinió per tal d'avançar en la resolució del cas. Aquesta situació es pot donar per diversos motius, entre els quals hi podem trobar que la persona agredida no tingui prou confiança en la Comissió, que la persona que s'afegeixi pugui facilitar la resolució per vincles tant amb l'agredida com amb la persona agressora, o per formació o experiència pràctica en gestió d'agressions. En aquest cas, existeix la possibilitat que sigui un home qui s'afegeixi i cal tenir en compte que serà una figura temporal i que únicament tindrà informació sobre el propi cas i no sobre altres agressions que es puguin estar gestionant.

Com es trien les persones de la comissió:

- Secretària de feminismes, la Tècnica de Feminismes i venen seleccionades per la plaça que ocupen.
- Direcció i el Secretariat fa la votació prèviament a la formació anual i disposarà dels noms, cognoms i càrrecs de les candidates. Les treballadores votaran el dia de la formació anual del protocol (dirigida a treballadores i direccions). Quan la direcció escollida deixi el càrrec es repetirà la votació.

Funcions:

La Comissió de Seguiment del Protocol s'encarregarà d'intervenir i de valorar quins han de ser els passos a seguir quan es tingui constància d'una agressió. S'haurà de

¹ Les possibles direccions a posar-s'hi son: direcció de comunicació del CJB, direcció de programes del CJB, gerència del CJB, direcció de l'Espai Jove La Fontana o Coordinació del CRAJ.

reunir cada 3 mesos per tal de valorar si el CJB i les diverses entitats estan treballant en la direcció dels objectius del propi protocol, sobretot pel que fa a la prevenció. També es reunirà de forma extraordinària quan hi hagi alguna denúncia d'agressions, o quan una entitat membre demani una reunió d'assessorament per algun cas propi de l'entitat i dedicarà un total de 100 hores anuals al seguiment del protocol i la seva aplicació d'acord a terme les següents tasques:

- Detecció de casos o situacions de violència masclista o LGBTI-fòbia.
- Atenció a les persones que ho requereixin per haver patit o per tenir constància d'alguna agressió.
- Seguiment de la implementació de les mesures de prevenció i les recomanacions als equips del CJB i les entitats membre.
- Gestió i seguiment de casos.
- Registre i estudi de casos (recull de la informació, avaluació de la gravetat i proposta d'actuació).
- Avaluació de la implementació del protocol i formulació de propostes de millora.

Aquelles entitats membre que disposin de protocol propi i tinguin persones responsables de dur-lo a terme, poden demanar ajuda a la Comissió de Seguiment del Protocol i tenen dret a una reunió d'assessorament per cada cas d'agressió. A partir d'aquesta reunió, seran les entitats les que hagin de gestionar els casos. Des de la Comissió de Seguiment del Protocol només s'obrirà una gestió continuada d'un cas quan aquest s'hagi donat en el si d'una activitat del CJB. Cal tenir en compte que és d'especial importància tenir un protocol propi, adequat per a cada entitat.

La Comissió de Seguiment de Protocol disposarà d'un correu electrònic propi per tal que les entitats i les treballadores del CJB puguin contactar-hi.

Altres aspectes a tenir en compte:

- La comissió podrà fer el contacte i les gestions necessàries amb una persona de confiança de la persona agredida si es considera necessari.
- L'agredida pot demanar que alguna persona de confiança s'afegeixi a la comissió de forma temporal per tal de facilitar la gestió.
- En cas que l'agredida no se senti còmode amb alguna de les persones de la Comissió es valorarà realitzar la gestió entre les altres dues persones o trobar l'encaix per tal de facilitar la reparació de danys.
- Les representants de l'ATT poden fer de vincle amb la comissió de protocol del CJB i comunicar alguna agressió que els hagi arribat.
- La informació que tingui la comissió és totalment confidencial d'aquesta i les persones que en formen part es comprometen a no fer-ne cap ús que pugui dificultar la gestió de casos.
- La Comissió té la última paraula per decidir quan s'inicia un cas de gestió d'agressions.
- Totes les entitats membre del CJB tindran representants del protocol amb qui es podrà contactar.

Classificació de les agressions

Es fa difícil determinar que una agressió és més o menys greu que una altra, perquè trobem múltiples factors i contextos que poden agreujar o minvar l'impacte d'aquestes. De totes maneres, classificar-les pot ajudar a aplicar mesures que siguin proporcionals al grau de violència de s'hagi donat. És per això que la següent taula recull diverses agressions que es podrien donar al context en el qual se situa aquest protocol, així com una sèrie d'agreujants que cal tenir en compte, sempre en forma de guia.

	Nivell 1	Nivell 2	Nivell 3
Violència Psicològica	Ridiculitzar, actitud de control...	Comentaris masclistes que puguin generar por, bromes sexistes o acudits...	Comentaris degradants cap a la persona o col·lectiu, insults...
Violència Ambiental	Colpejar objectes, cosificar, utilitzar llenguatge sexista, intimidació...	Trencar objectes, escridassar, colpejar fort o llançar objectes, aïllar...	Creuar objectes, fer mal a persones estimades, fer mal a mascotes...
Violència Econòmica	Negar partides econòmiques pel fet que sigui una dona o identitat dissident qui ho demana sense altres raons que ho justifiquin, sostre de vidre...	Posar dificultats i traves a nivell econòmic, negar l'accés a recursos compartits...	Pagar un sou més baix per motius de sexe, gènere o orientació sexual, negar l'accés a la caixeta per les despeses laborals,...
Violència Física	Invasió de l'espai, fer tocaments no sexuals no desitjats, donar empentes...	Immobilitzar, arraconar, perseguir...	Pallissa, donar una empenta, retenir, agafar pel coll, escopir, estirar cabells...
Violència Sexual	Comentaris sobre l'aparença, fer el babós, proposicions sexuals fora de lloc...	Mirades obscenes i tracte despectiu, humor sexista...	Violació, refreus/tocaments indirectes de forma sexual...
Violència Simbòlica	Invisibilització per raons de sexe o gènere, menysteniment...	Cartells discriminatoris per raó de sexe o gènere	Símbols ofensius, activitats o conductes discriminatòries recurrents...
Violència Digital	Insistència, meysteniment o burles a través de les xarxes socials...	Assetjament per xarxes socials, insults, generació de memes amb la imatge de la persona...	Fer circular imatges o vídeos de la persona sense el seu consentiment, ciberassetjament, sextorsió...

Violència Estructural	Dificultats per accedir a espais de presa de decisions, desigualtats en la representativitat dels grups, no explicar el protocol...	Impediment de participació per motius de sexe o gènere, permetre burles o violència dels càrrecs de responsabilitat...	Violència per part de l'entitat per acció o omissió, permetre que es donin situacions de violència greu...
Violència Institucional	No donar tota la informació a nivell de drets laborals per motiu de sexe, gènere o orientació sexual de la persona...	Posar traves burocràtiques en processos de denúncia o defensa dels drets laborals...	Discriminar o permetre la discriminació, no donar accés a les vies de denúncia, eliminar proves delictives...

☒ **Aquest quadre és una guia i caldrà tenir en compte cada situació de manera específica.** Tot i així, cal tenir en compte la classificació i haver treballat amb diversos exemples per poder identificar a cada moment de quin nivell estem parlant.

Agreujants:

Es tracta de circumstàncies que, per la seva naturalesa, comporten una major gravetat de l'agressió. La conseqüència de la concurrència d'un agreujant és l'augment del nivell de l'agressió, de manera que una agressió de nivell 1 podrà passar a ser considerada de nivell 2 o 3 i, per tant, l'actuació també augmentarà al nivell corresponent.

Aquests són:

- Que la persona agressora conegués el protocol i s'hagi compromès prèviament a complir-lo i en conseqüència a vetllar per un ambient sa i respectuós.
- Que hi hagi registre per part de la Comissió de Seguiment del Protocol d'alguna agressió prèvia i, per tant, aquesta persona ja hagi rebut un avís per alguna agressió similar.
- Que tot i haver fet un avís a la persona (nivell 1 i 2), es mantingui l'actitud o l'agressió.

- Que la resposta davant l'avís sigui violenta i de rebuig cap a les persones que s'ocupen de la gestió de la situació.
- Que la situació sigui entre persones que es trobin en un càrrec de poder, i aleshores es tindrà en compte la perspectiva interseccional i els diferents eixos d'opressió que hi interfereixen (edat, origen, racialització, etc).

Actuació genèrica

Tant si estem aplicant el protocol en un cas d'una entitat membre, com cap a alguna persona externa o cap a alguna persona de l'equip del CJB o el secretariat del mateix, poden determinar sempre 3 nivells basant-nos en el quadre d'agressions. Aquests poden variar en funció del cas concret amb el que ens trobem però especificuem a continuació la forma d'actuar que tindrem en compte de forma genèrica. Cal tenir en compte que en tots els casos es procedirà a fer un registre sempre que hi hagi una actuació.

Nivell 1 – Toc d'atenció: es tracta d'aquelles actuacions en que la gravetat o l'impacte cap a la persona agredida no ha estat molt elevat, però les quals s'emmarquen en el que entenem per violència masclista o LGBTI-fòbia i per tant requereixen una actuació del protocol. Es farà notar a la persona la gravetat dels seus fets i les conseqüències que poden arribar a tenir. Es demanarà que no torni a fer el que ha estat fent i s'advertirà i recordarà el contingut d'aquest protocol pel que fa a les agressions i els agreujants

Nivell 2 - Conversa contundent i sanció: tenint en compte que les agressions de nivell 2 tenen un impacte notable en la persona que les rep, considerem que cal dur a terme alguna acció que ajudi a un canvi de conducta en forma de sanció per l'actitud que hagi tingut (ex.: posar en coneixement a les Direccions i Secretariat de l'entitat, i informar la persona agressora o agressores que hi haurà un període de vigilància per part de la direcció cap a la seva conducta, demanar o exigir que s'iniciï un procés de teràpia, demanar un període de teletreball i el compromís de no tornar a

agredir per escrit...). Finalment, la C.S.P s'haurà de reunir al cap d'un temps amb la persona que ha comès l'agressió per donar l'Ok a la seva conducta i tancar la gestió.

Nivell 3 - Expulsió: es tracta de l'actuació davant aquelles agressions considerades molt greus, tant pel nivell de violència com per les conseqüències físiques, econòmiques, psicològiques que poden arribar a tenir en la persona agredida. Les persones encarregades d'executar el Protocol faran fora a la persona de l'espai, o lloc de treball (acomiadament) de forma temporal o definitiva, i es poden recomanar els recursos específics i especialitzats en el tractament d'agressors, així com derivar el cas a altres serveis.

Tenir en compte el circuit extern: En cas que les mesures que s'hagin dut a terme no hagin estat suficients per a la recuperació i reparació de danys de la persona agredida, o no es tinguin eines suficients per a realitzar un acompanyament des de la pròpia entitat caldrà posar-se en contacte com més aviat millor amb els diferents serveis d'atenció que les administracions públiques i entitats especialitzades posen a disposició de les persones que hagin patit violència masclista o LGBTI-fòbia. Tots aquests recursos els podeu trobar al final d'aquest document (Annex I), amb els corresponents telèfons i webs de contacte.

Campanya de sensibilització com a mesura preventiva

La creació d'una campanya de difusió que acompanyi la implementació del protocol resulta imprescindible pel que fa a la part preventiva de la iniciativa, en tant que és una mesura sensibilitzadora i dona a conèixer els dispositius i serveis a disposició per tal de combatre possibles casos d'agressions. Els tres elements clau que s'han de tenir en compte per la seva elaboració seran: el missatge, la imatge i la estratègia de difusió. Alguns dels elements a tenir en compte

a) **Missatge:** el missatge a transmetre ha de ser directe i de fàcil reconeixement per la població en la seva al·lusió a les violències masclistes. En aquest sentit, l'eslògan escollit serà clau per fer arribar el missatge desitjat. Aquest pot fer referència a temes relacionats al consentiment o altres elements contraris a

l'ideari patriarcal. En aquesta línia, es valoren molt positivament aquells missatges formulats en positiu.

b) Imatge: la imatge escollida ha de tenir un lligam amb el missatge emprat. A més, es pot prendre en consideració l'ús del mateix color i representació gràfica per tot el material que es generi de cara a ser fàcilment associat a la campanya.

c) Estratègia de difusió: aquesta haurà d'anar dirigida a totes les persones que formen part del CJB i que poden ser consumidores d'alguna de les activitats o espais d'aquest. Algunes de les idees que es poden portar a terme són:

- Enviament de correus electrònics o text per altres canals informant de la campanya i l'existència del protocol.
- Pensar activitats on es pugui fer difusió de la campanya i dels elements que hi van associades.
- Penjar la informació a la web del CJB.
- Generar materials específics: cartells, xapes, polseres per gots, gots amb el missatge, etc.
- Decorar punts estratègics de de l'edifici amb missatges feministes i lligats a la campanya.
- Planificació d'activitats específiques que girin entorn a la campanya.
- Creació de material audiovisual específic.
- Posar el protocol i el material audiovisual relacionat a disposició de les persones que entrin noves al Secretariat o a l'equip tècnic, així com oferir la possibilitat de generar un espai per a resoldre qualsevol dubte.

Pautes prèvies a tenir en compte de cara a l'actuació

1. Si veiem que s'està produint una agressió o ens informen que s'està produint, ens hem d'apropar a la persona agredida, demanar-li si necessita ajuda i informar-la de les opcions que contempla el protocol.

2. Podem rebre denúncies d'agressions a través de diversos canals: mail, contacte directe, en segona persona, per part d'alguna de les persones responsables de protocol, o per part d'alguna comissió de gènere o de protocol d'alguna entitat... En qualsevol cas: contactarem amb la persona per tal d'aclarir la situació i seguir els passos marcats.
3. En cas que s'estigui produint en aquell moment és recomanable anar dues persones per tal de poder gestionar la situació amb major seguretat, fluïdesa i protecció.
4. Si la persona diu que NO vol ajuda, no insistirem. És important respectar la seva decisió. Igualment, continuarem atentes de la situació per si l'agressió no s'atura i creiem adient tornar a demanar-li a la persona si necessita ajuda. També és important, però no passar per alt les línies vermelles de l'entitat i, per tant, poder explicar a la persona agredida quan considerem que s'ha de dur a terme una actuació cap a la persona que ha agredit.
5. Si diu que SÍ que vol la nostra ajuda li donarem i l'anirem informant dels passos a seguir perquè pugui tenir un control de la situació

PROTOCOL D'ACTUACIÓ EN CASOS D'AGRESSIONS PRODUÏDES PER ALGÚ D'UNA ENTITAT MEMBRE A UNA ACTIVITAT DEL CJB

Mesures de prevenció:

- Representants de protocol a les entitats: cal designar 1 o 2 persones responsables de protocol, en funció de les capacitats i les necessitats de cada entitat. Aquestes persones seran l'enllaç amb la comissió, i una possible via de comunicació d'agressions. Aquesta figura estarà en contacte amb la Comissió de Seguiment del Protocol del CJB i permetrà una comunicació i coordinació fluïdes entre el CJB i les entitats.
- Formació: es recomana la formació constant al voltant de la perspectiva Feminista i la LGTBI+ a totes les entitats membre, ja que suposa un element preventiu en sí mateix que pot ajudar a identificar conductes masclistes o LGBTI-fòbiques. Si a la teva entitat no tens clar en quin punt formatiu esteu:
 1. Comenceu fent una formació bàsica per a tota l'entitat. Es pot demanar material, articles, formació o càpsules fetes a mida al CRAJ, o pactar entre totes per on començar i autoformar-se. Trobareu més informació sobre material formatiu a l'Annex II.
 2. Us recomanem que seguir formant-vos sigui una tasca interna de l'entitat, de totes maneres en cas que no sigui possible, busqueu algú que pugui fer-vos una formació (per exemple, contactant amb el CRAJ) i penseu en el vostre propi protocol. Si no el teniu, creeu-ne un ! I en cas que sí... que la formació us serveixi per revisar-lo i ser capaces d'aplicar-lo.

3. En cas que no tingueu protocol propi, és l'hora de tenir-lo, i si ja el teniu, cal fer una formació pràctica. Un exemple és la tècnica del *role playing* per tal d'escenificar situacions i determinar com actuaríeu.

- Paritat: la representativitat de les persones en les reunions i activitats, així com en el mateix grup és important, i per això recomanem que es tingui en compte aquest criteri a l'hora de decidir qui fa què.
- Perspectiva de Gènere a les Activitats i Actes (ex. Programació, llenguatge, cartellera...): la programació de les activitats és un dels aspectes a contemplar davant la possible existència de missatges i imatges sexistes, o per la infrarepresentació que hi poden tenir les dones o el col·lectiu LGTBI. Una programació elaborada sense tenir en compte la perspectiva de gènere, pot fer minvar la força o fins i tot deslegitimar accions paral·leles que es vulguin fer en l'abordatge de les violències masclistes. A banda d'això, es recomana tenir alguna persona responsable d'aplicar el protocol en cada acte que s'organitzi, així com a tenir protocols específics en especial a aquelles que organitzen actes oberts al públic.

Recursos: També pots consultar els recursos del CRAJ, com el Kit de Protocol: <https://www.crajbcn.cat/material/kit-protocol-violencias/>.

- Espais: aquests hauran d'estar ben il·luminats, evitant punts foscos o punts morts a la vista, tant pel que fa al mateix espai on s'organitzen les activitats com en els entorns. D'aquesta manera s'incrementa la percepció de seguretat i es minimitza el risc d'agressions. Per això resulta d'utilitat comptar amb una bona senyalització de l'espai on les persones puguin saber en tot moment on estan i cap a on es dirigeixen.

Als actes a l'espai públic es pot considerar incloure un mapa de l'espai, fent-hi constar on es pot demanar informació o ajuda en cas necessari.

- Protocol Propi: es demana a totes les entitats-membre del CJB treballar per a tenir el seu propi protocol d'actuació davant les agressions masclistes o LGBTI-fòbiques. El CJB i el CRAJ disposen de material formatiu i assessorament per iniciar aquest procés. A més, totes les entitats-membre hauran de validar el present protocol i per tant, acceptar el posicionament del CJB, compromentent-se a no contradir el posicionament amb les activitats que s'hi duguin a terme i caminar en la mateixa línia i posicionament front les agressions masclistes i LGBTI-fòbiques.
- Col·laboració en casos d'agressions: quan una persona de l'entitat membre cometi alguna agressió, es demana a l'entitat en qüestió facilitar les gestions que se'n desprenguin del cas. Això vol dir per exemple, facilitar reunions, contestar amb agilitat o informar a la Comissió quan s'hagi gestionat un cas que hagi passat en una activitat del CJB.

CIRCUIT D'ACTUACIÓ²

Si la persona agredida comunica una agressió

1. La Comissió o persones responsables es reuniran per valorar el cas i per si fes falta trobar-se amb l'agredida.
2. Cal tenir-ne el màxim d'informació sense qüestionar ni posar en dubte el relat.

Si l'agredida vol donar resposta a l'agressió:

1. Se li plantegen les opcions en funció de l'agressió (nivell 1, 2, 3).
2. Contactar amb l'agressor de la manera que es consideri més adient (en persona, mail, telèfon...)

² Totes les mesures han de tenir uns objectius i una temporalitat marcada.

Nivell 1. Toc d'atenció: se li explicarà amb un discurs pedagògic que està tenint una actitud negativa (mira, estàs fent això, et demanem que ho deixis de fer...). Si no fa cas del que se li demana;

Nivell 2. Sanció: s'endureix el discurs (aquests tipus d'actituds no les tolerem...), es demana el compromís de no tornar a agredir per escrit (Annex III) i es posa en coneixement a l'entitat. Si no respon bé;

Nivell 3. Expulsió: es demanarà a la persona que marxi de l'espai i la realització d'una formació relacionada amb violència masclista o LGBTI-fòbia i un escrit amb compromisos al respecte de la situació provocada per tal de valorar de nou la seva presència a les activitats del CJB. Després es valorarà per part de la comissió quin ha de ser el seguiment d'aquesta persona, si aquesta es manté vetada de l'espai, o si finalitza aquí l'actuació.

Si l'agredida no vol donar resposta:

1. Dir-li que d'acord, assegurar-nos que té el nostre contacte (demaneu el seu si ho veiem convenient) per si necessita qualsevol cosa, recordar-li que estem allà pel que necessiti i posar a disposició informació sobre recursos i serveis.
2. Estar atentes per si calgués intervenir més endavant.
3. Procedir al registre de la informació

Si ens informen que algú vinculat al CJB ha comès agressions en algun altre espai:

1. Reunió per valorar el cas i per si fes falta trobar-se amb l'agredida.
2. Cal tenir-ne el màxim d'informació sense qüestionar ni posar en dubte el relat.
3. Valorar quins són els passos seguir:
 - a. Observació durant un període de temps marcat i reunió de valoració
 - b. Si passat el període de temps no hi ha motius per comunicar-se amb ell, la gestió finalitza aquí.

c. Si comet alguna agressió:

Nivell 1. Toc d'atenció: se li explicarà amb un discurs pedagògic que està tenint una actitud negativa (mira, estàs fent això, et demanem que ho deixis de fer...). Si no fa cas del que se li demana;

Nivell 2. Sanció: s'endureix el discurs (aquests tipus d'actituds no les tolerem...), es demana el compromís de no tornar a agredir per escrit (Annex III) i es posa en coneixement a l'entitat. Si no respon bé;

Nivell 3. Expulsió: es demanarà a la persona que marxi de l'espai i la realització d'una formació relacionada amb violència masclista o LGBTI-fòbia i un escrit amb compromisos respecte a la situació provocada per tal de valorar de nou la seva presència a les activitats del CJB. Després es valorarà per part de la comissió quin ha de ser el seguiment d'aquesta persona, si aquesta es manté vetada de l'espai, o si finalitza aquí l'actuació.

Si no hi ha denúncia per part de la persona potencialment agredida i ho denuncia una tercera persona:

1. Reunió per valorar el cas per si fes falta trobar-se amb l'agredida.
2. En cas que es cregui convenient: parlar amb la persona agredida.
 - a. Si ens diu que està bé, que no passa res, se li dirà que d'acord, que cap problema i que ens té per allà si necessita qualsevol cosa i continuarem atentes.
 - b. Si ens diu que no està bé, es considerarà el cas com a denúncia i s'aplicaran els passos a seguir corresponents.
3. En cas que no es pugui contactar amb la persona agredida.
 - a. Ens mantindrem alerta, però deixarem el cas en *stand by* fins a tenir-ne més informació.

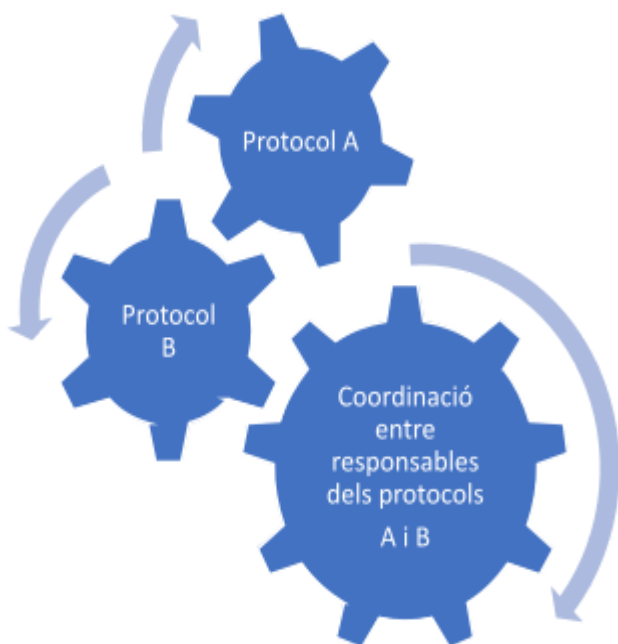
En totes les situacions descrites, és important informar a l'entitat de la persona agressora, ja que ens hem de corresponsabilitzar entre totes de les agressions. Les entitats membre tenen la responsabilitat de dur a terme les accions de prevenció.

Quan hi hagi un cas entre dues entitats amb protocols diferents

Quan hi hagi una o diverses entitats implicades en un cas de gestió d'agressions i els protocols d'aquestes es contradiguin o contemplin mesures diferents, es reuniran les dues entitats per tal de posar-se d'acord. Les entitats poden demanar 1 reunió d'assessorament amb la Comissió de Seguiment de Protocol, però són elles qui tenen la responsabilitat d'avançar en les gestions de casos quan tenen protocols propis.

Entenem que aquesta col·laboració s'ha de facilitar per ambdues entitats, ja que partim d'un objectiu comú d'acompanyament a la persona agredida i erradicació de la violència masclista i la LGBTI-fòbia als nostres espais. L'objectiu principal serà determinar uns passos a seguir i tempos concrets.

- En cas que l'agressió passi en una activitat del CJB, preferentment actuarà la Comissió de Seguiment del Protocol del CJB.



- En cas que l'agressió passi de l'Espai Jove La Fontana, s'aplicarà el de l'Espai Jove La Fontana.

- En cas que passi a un altre espai les entitats membre han d'aplicar el seu propi protocol o demanar una sessió d'assessorament amb la Comissió de Seguiment del Protocol del CJB.

PROTOCOL D'ACTUACIÓ EN CASOS DE LES TREBALLADORES DEL CJB

Mesures de prevenció:

- **Representants de protocol entre les treballadores:** la persona de contacte que representarà les treballadores serà la tècnica de feminismes. Cal recordar que qualsevol persona que comuniqui un cas d'agressions, pot demanar que una persona de confiança s'afegeixi a la comissió de forma temporal.
- **Formació:** es recomana la formació constant al voltant de la perspectiva Feminista i la LGTBI+. A més, una vegada aprovat el present protocol, des del CJB es realitzarà una revisió anual sobre el mateix document, que servirà com a espai formatiu i també perquè la comissió pugui traspasar aquelles informacions necessàries sobre les gestions de protocol realitzades fins el moment.
- **Paritat:** es recomana que tant a l'estructura de l'equip com a les reunions hi hagi paritat, així com diversitat, per això caldrà que totes les persones responsables d'algun grup de treball, àrea, o projecte concret que programin reunions, assegurin aquesta condició demanant assistència prèviament, i valorant en quin moment cal afegir dones o identitats dissidents dins els seus equips.
- **Perspectiva de Gènere a les Activitats i Actes (ex. Programació, llenguatge, cartellera...):** la programació de les activitats és un dels aspectes a contemplar davant la possible existència de missatges i imatges sexistes que es poden donar a través d'elles, o per la infrarepresentació que hi poden tenir les dones o el col·lectiu LGTBI. En aquest sentit, una programació elaborada sense tenir en compte la perspectiva de gènere, pot fer minvar la força o fins i tot deslegitimar accions paral·leles que es vulguin fer en l'abordatge de les violències masclistes. A banda d'això, caldrà assegurar que hi ha alguna

persona responsable d'aplicar el protocol en cada acte que s'organitzi per part del CJB (el nombre dependrà de l'acte, però l'òptim seria 2 o 3 persones).

- **Espais:** aquests hauran d'estar ben il·luminats, evitant punts foscos o punts morts a la vista, tant pel que fa al mateix espai on s'organitzen les activitats com en els entorns. D'aquesta manera s'incrementa la percepció de seguretat i es minimitza el risc d'agressions. Per això resulta d'utilitat comptar amb una bona senyalització de l'espai on les persones puguin saber en tot moment on estan i cap a on es dirigeixen.

CIRCUIT D'ACTUACIÓ

Si la Comissió rep una denúncia per part de l'agredida

1. La Comissió es reunirà per valorar el cas i per si fes falta trobar-se amb l'agredida.
2. Cal tenir-ne el màxim d'informació sense qüestionar ni posar en dubte el relat.

Si l'agredida vol donar resposta a l'agressió:

1. Se li plantegen les opcions en funció de l'agressió (nivell 1, 2, 3).
2. La Comissió contactarà amb l'agressor de la manera que cregui més adient (en persona, mail, telèfon...)

Nivell 1. Toc d'atenció: se li explicarà amb un discurs pedagògic que està tenint una actitud negativa (mira, estàs fent això, et demanem que ho deixis de fer...). Si no fa cas del que se li demana;

Nivell 2. Sanció: s'endureix el discurs (aquests tipus d'actituds no les tolerem al CJB, com a treballador tens coneixement del protocol i és per això que...). Es demana el compromís de no tornar a agredir per escrit (Annex III) Si no respon bé;

Nivell 3. Expulsió: es demanarà a la persona fer teletreball (entre 1 i 4 setmanes); realització d'una formació relacionada amb violència masclista o LGBTI-fòbia que es pugui demostrar que s'ha realitzat; un escrit amb compromisos respecte a la situació provocada. Després es valorarà per part de la comissió quin ha de ser el seguiment d'aquesta persona, si aquesta es manté vetada de l'espai, o si finalitza aquí l'actuació.

- Totes les mesures han de tenir uns objectius i una temporalitat marcada.
- Si no respon bé es procedirà a l'acomiadament d'aquesta persona.

Si l'agredida no vol donar resposta:

1. Dir-li que d'acord, assegurar-nos que té el nostre contacte (demanar el seu si ho veiem convenient) per si necessita qualsevol cosa, recordar-li que estem allà pel que necessiti i se li oferirà la informació sobre recursos i serveis.
2. Estar atentes per si calgués intervenir més endavant.
3. Procedir al registre de la informació

Si ens informen que algú vinculat al CJB ha comès agressions en algun altre espai

1. La Comissió es reunirà per valorar el cas i per si fes falta trobar-se amb l'agredida.
2. Cal tenir-ne el màxim d'informació sense qüestionar ni posar en dubte el relat.
3. La Comissió valorarà quins passos seguir:
 - a. Observació durant un període de temps marcat i reunió de valoració
 - b. Si passat el període de temps no hi ha motius per comunicar-se amb ell, la gestió s'acaba aquí.
 - c. Si comet alguna agressió:

Nivell 1. Toc d'atenció: se li explicarà amb un discurs pedagògic que està tenint una actitud negativa (mira, estàs fent això, et demanem que ho deixis de fer...). Si no fa cas del que se li demana;

Nivell 2. Sanció: s'endureix el discurs (aquests tipus d'actituds no les tolerem al CJB, com a treballador tens coneixement del protocol i és per això que...). Es demana el compromís de no tornar a agredir per escrit (Annex III) Si no respon bé;

Nivell 3. Expulsió: es demanarà a la persona fer teletreball (entre 1 i 4 setmanes); realització d'una formació relacionada amb violència masclista o LGBTI-fòbia que es pugui demostrar que s'ha realitzat; un escrit amb compromisos al respecte de la situació provocada. Després es valorarà per part de la comissió quin ha de ser el seguiment d'aquesta persona, si aquesta es manté vetada de l'espai, o si finalitza aquí l'actuació.

- Totes les mesures han de tenir uns objectius i una temporalitat marcada.
- Si no respon bé es procedirà a l'acomiadament d'aquesta persona.

Si no hi ha denúncia per part de la persona potencialment agredida i:

1. Ho detecta algú de l'equip:
 - a. La Comissió es reunirà per valorar el cas i per si fes falta trobar-se amb l'agredida.
 - b. En cas que es cregui convenient: parlar amb la persona potencialment agredida
 - i. Si ens diu que està bé, que no passa res, se li dirà que d'acord, que cap problema i que ens té per allà si necessita qualsevol cosa.
 - ii. Si ens diu que no està bé, es considerarà el cas com a denúncia i s'aplicaran els passos a seguir corresponents.
2. Ho denuncia una tercera persona:
 - a. La Comissió es reunirà per valorar el cas per si fes falta trobar-se amb l'agredida.
 - b. En cas que es cregui convenient: parlar amb la persona agredida.

- i. Si ens diu que està bé, que no passa res, se li dirà que d'acord, que cap problema i que ens té per allà si necessita qualsevol cosa i seguirem atentes.
 - ii. Si ens diu que no està bé, es considerarà el cas com a denúncia i s'aplicaran els passos a seguir corresponents.
- c. En cas que no es pugui contactar amb la persona agredida:
 - i. Ens mantindrem alerta, però deixarem el cas en *stand by* fins tenir-ne més informació.

Protocol d'actuació en casos de persones externes que no formen part de cap entitats membre però participen d'una activitat del CJB

Mesures de prevenció:

En aquest cas, les mesures de prevenció que podem tenir en compte de cara les persones externes seran les que depenguin de les entitats membre o l'equip del CJB. Tenir-les en compte no vol dir que estiguem exemptes d'espais on s'hi produeixen agressions, ja que les persones que assisteixin als actes s'han socialitzat, com tothom, en un sistema cisheteropatriarcal, on les situacions de violència masclista i LGBTI-fòbica hi son presents.

Circuit d'actuació:

Si la Comissió rep una denúncia per part de l'agredida

1. La Comissió es reunirà per valorar el cas i per si fes falta trobar-se amb l'agredida.
2. Cal tenir-ne el màxim d'informació sense qüestionar ni posar en dubte el relat.

Si l'agredida vol donar resposta a l'agressió:

1. Se li plantegen les opcions en funció de l'agressió.
2. La Comissió intentarà contactar amb l'agressor de la manera que cregui més adient (en persona, mail, telèfon...).

Nivell 1. Toc d'atenció: se li explicarà amb un discurs pedagògic que està tenint una actitud negativa (mira, has fet això, et demanem que ho deixis de fer...). Si no fa cas del que se li demana;

Nivell 2. Sanció: s'endureix el discurs (aquests tipus d'actituds no les tolerem al CJB, tenim un protocol...) i es demana el compromís de no tornar a agredir per escrit (Annex III) Si no respon bé;

Nivell 3. Expulsió: es demanarà a la persona que abandoni l'espai i que realitzi un escrit amb compromisos al respecte de la situació provocada i es valorarà si pot tornar a accedir a l'espai o se li veta l'entrada durant el temps que la comissió consideri, o si finalitza aquí l'actuació.

- Totes les mesures han de tenir uns objectius i una temporalitat marcada.

Si l'agredida no vol donar resposta:

1. Dir-li que d'acord, assegurar-nos que té el nostre contacte (demander el seu si ho veiem convenient) per si necessita qualsevol cosa, recordar-li que estem allà pel que necessiti i posar a disposició informació sobre recursos i serveis.
2. Estar atentes per si calgués intervenir més endavant.
3. Procedir al registre de la informació

Si ens informen que algú ha comès agressions en algun altre espai

1. La Comissió es reunirà per valorar el cas i per si fes falta trobar-se amb l'agredida.
2. Cal tenir-ne el màxim d'informació sense qüestionar ni posar en dubte el relat.
3. La Comissió valorarà els passos seguir i si cal activar el protocol:

Nivell 1. Toc d'atenció: estarem especialment atentes a l'actitud de la persona i a la comoditat de la resta per si cal fer un toc d'atenció (mira, t'informem que sabem que has fet això en un altre espai, t'informem que aquí hi ha un protocol i que no es toleren actituds com aquesta). Si respon amb actitud violenta;

Nivell 2. Sanció: s'endureix el discurs (aquests tipus d'actituds no les tolerem al CJB, tenim un protocol...) i es demana el compromís de no tornar a agredir per escrit (Annex III) Si no respon bé;

Nivell 3. Expulsió: es demanarà a la persona que abandoni l'espai i que realitzi un escrit amb compromisos al respecte per tal de valorar si pot accedir a l'espai a partir d'aleshores o se li veta l'entrada durant el temps que la comissió consideri, o si finalitza aquí l'actuació.

- Totes les mesures han de tenir uns objectius i una temporalitat marcada.

Si no hi ha denúncia per part de la persona potencialment agredida i:

1. Ho detecta algú de l'equip:

- a. La Comissió es reunirà per valorar el cas i per si fes falta trobar-se amb l'agredida.
- b. En cas que es cregui convenient: parlar amb la persona agredida,
 - i. Si ens diu que està bé, que no passa res, se li dirà que d'acord, que cap problema i que ens té per allà si necessita qualsevol cosa.
 - ii. Si ens diu que no està bé, es considerarà el cas com a denúncia i s'aplicaran els passos a seguir corresponents.

2. Ho denuncia una tercera persona:

- a. La Comissió es reunirà per valorar el cas per si fes falta trobar-se amb l'agredida.
- b. En cas que es cregui convenient: parlar amb la persona agredida.
 - i. Si ens diu que està bé, que no passa res, se li dirà que d'acord, que cap problema i que ens té per allà si necessita qualsevol cosa i seguirem atentes.
 - ii. Si ens diu que no està bé, es considerarà el cas com a denúncia i s'aplicaran els passos a seguir corresponents.

- c. En cas que no es pugui contactar amb la persona agredida:
 - i. Ens mantindrem alerta però deixarem el cas en stand by fins tenir-ne més informació.

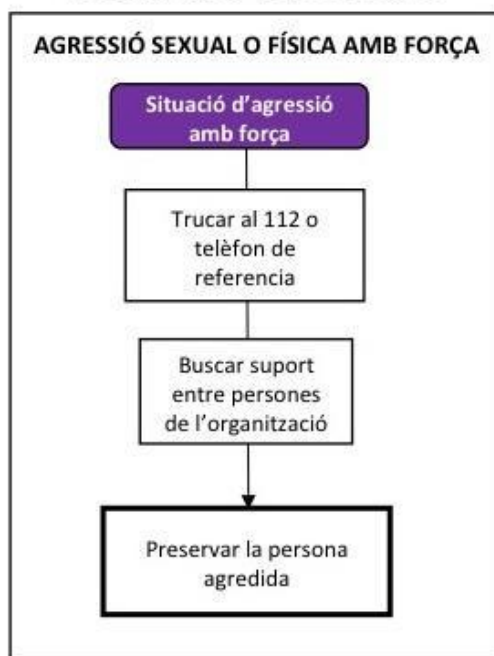
ALTRES ELEMENTS A TENIR EN COMPTE DE CARA A QUALSEVOL TIPUS D'INTERVENCIÓ

Actuació d'ofici quan perilla la integritat física de l'agredida

En el cas d'una agressió física greu (empènyer, pegar, escopir) i/o ambiental (cridar, insultar o perseguir) o sexual (tocaments o relacions sexuals explícitament no consentides), identificada al mateix moment en que passa i en la qual perilla la integritat física de la persona agredida, la comissió de protocol o qualsevol persona del CJB **tenen la responsabilitat d'actuar d'ofici**.

- Si ha intervingut una persona que no forma part de la Comissió de Seguiment de Protocol, caldrà informar dels fets a la Comissió de Seguiment del Protocol.
- La Comissió de Seguiment del Protocol es reunirà en el moment que es consideri oportú però el més aviat possible amb la persona agredida, se la informará que té dret a interposar una denúncia i es procedirà a l'acomiadament de l'agressor en cas que sigui un treballador, a la denúncia en cas que l'agredida ho consideri, o si considerem que l'hem de posar nosaltres, o a l'expulsió de la persona de l'espai per tal de preservar la seguretat.

Pauta d'actuació davant d'agressió sexual física amb força:



1. Observació i valoració del nivell de violència de la situació.

2. Si valorem que l'agressió és amb elevada violència, abans d'apropar-nos trucaríem als números dels contactes d'urgències (trucar al telèfon de referència de seguretat de la zona o al 112 per activar MMEE).

3. Preservar la persona agredida. Li hem de proporcionar un espai de seguretat i apartar-la de l'agressor. No deixar-la sola fins que arribi l'ajuda i valorar si està acompanyada de gent del seu entorn.

Si la persona vol posar una denúncia

- Informar i adreçar a la persona agredida l'Oficina d'Atenció a la Víctima (OAV)³ dels Mossos d'Esquadra.
- Informar que en cas de les persones menors d'edat, a Mossos d'Esquadra tenen l'obligació d'avisar a pares, mares o persones tutores legals.
- Informar a la persona que en el moment d'interposar la denúncia, té dret d'anar acompanyada d'una advocada (preferiblement experta en violències masclistes).
- En el cas de ser una agressió LGTBIfòbica, informar en primer lloc al SAI LGBTI de Barcelona⁴, o consultar el que pertoqui⁵. També es pot informar a l'Observatori Contra l'Homofòbia: <https://och.cat/>

³ Gran Via de les Corts Catalanes, 111 - Edifici P, 5a. planta (Ciutat de la Justícia)

⁴ Carrer d'Albareda, 2-4, 935 544 246 - sailgbti.bcn@gencat.cat

⁵ <https://igualtat.gencat.cat/ca/ambits-dactuacio/lgbti/xarxa-sai/>

Si la persona no sap si vol o no vol posar una denúncia

- Escoltar amb respecte, mostrar empatia, proporcionar-li el suport que necessiti. Esbrinar amb quin recolzament i suport compta, si alguna persona més coneix l'agressió i en la mesura del possible mantenir un vincle per tal de poder fer seguiment del cas.
- Donar-li informació sobre els serveis i entitats existents que ofereixen assessorament en contra de la violència masclista i les agressions LGBTIfòbiques.

Agressió sexual amb penetració

Fem referència a quan hi ha penetració anal, bucal i/o vaginal de penis, dits o objectes, o agressió amb violència física. En aquests casos caldrà:

- Informar, assessorar i recomanar a la persona que si ho necessita, té dret a rebre assistència mèdica encara que no vulgui o no sàpiga si vol posar una denúncia.
- Explicar-li a la persona que a l'Hospital Clínic activaran el protocol d'agressions sexuals. Li faran un examen mèdic i, si calgués, valoraran medicació profilàctica per algunes ITS. Un cop duta a terme la primera atenció mèdica, i en cas que la persona manifesti la seva intenció de denunciar la situació, se l'orientarà, d'acord amb el circuit que preveu el protocol, sobre la possibilitat de fer efectiva la denúncia a la comissaria de Mossos d'Esquadra. Informar també si la persona és menor d'edat, que des de l'Hospital avisaran als pares o tutors legals.
- Informar a la persona que, si hi ha hagut una agressió sexual amb penetració (de penis, dits o objectes) i s'ha canviat de roba i/o s'ha rentat, algunes proves podrien desaparèixer. Si ha estat una violació bucal, si es renta les dents, beu o menja, també es podrien esborrar algunes proves.

Si la persona agredida és menor d'edat

En aquests casos, cal tenir en compte els següents punts, així com ser conscients que s'haurà d'estudiar cada cas particularment.

- Prioritzar en primera instància el benestar de la persona, partint de la Llei 14/2010, del 27 de maig, dels drets i les oportunitats en la infància i l'adolescència en la que a l'article 2 s'estableix que els infants i els adolescents, amb l'objecte de demanar informació, assessorament, orientació o assistència es poden adreçar personalment a les administracions públiques encarregades d'atendre'ls i protegir-los, fins i tot sense el coneixement de llurs progenitors, tutors o guardadors, en particular si la comunicació amb aquests pot frustrar la finalitat pretesa.
- Si la persona és major de 14 anys, és necessari el seu consentiment a l'hora de tractar amb les seves dades personals, també amb el seus progenitors, tutors o guardadors, segons l'article 7 de la Llei Orgànica 3/2018, del 5 de desembre, de Protecció de Dades Personals i garantia dels drets digitals. Així doncs, es requereix l'autorització i consentiment de la persona agredida abans de tractar amb les seves dades personals amb qualsevol persona física o institució, sigui quina sigui la relació d'aquestes amb l'agredida.
- Davant d'una situació que pugui comportar un risc greu per la integritat física, psíquica o emocional per a la persona agredida, així com en situacions específicament tipificades com a delictes, trobar l'equilibri entre el dret a la intimitat i confidencialitat d'infants i adolescents, el dret dels tutors, progenitors i guardadors a ser informats així com el deure dels professionals en intervenció i diligència deguda.

Impacte en el grup

Tota agressió té un impacte en el seu entorn, ja sigui a les persones properes a l'agredida, a l'entorn proper a l'agressor, o cap a aquelles persones que s'assabenten

del cas sigui perquè es troben en un espai físic proper o compartit, o sigui per algun mitjà o persona que té la informació.

En qualsevol cas, quan les agressions es donen en el sí d'un grup que comparteix un espai, que formen part d'una entitat, o del mateix equip de treball, cal tenir en compte que es poden produir danys en aquest, tot i que les altres persones no hagin patit l'agressió en sí. Per això serà important cuidar el grup i reparar també el dany que hagi causat en aquest.

- És molt important poder donar un espai explicatiu quan es decideix emprendre accions per gestionar un cas d'agressions.
- Cal tenir en compte la seguretat del grup i les possibilitats de mantenir un espai segur no només per la persona agredida sinó també per la resta.
- És recomanable definir bé els mecanismes per comunicar a la resta el que està passant.
- És molt important tenir en compte l'abordatge comunitari de les agressions. Per molt que existeixi una comissió, tots i totes som responsables de les agressions i de la seva prevenció, així com de generar un entorn que rebutgi les actituds masclistes i LGBTI-fòbiques.

Registres de les actuacions

En la implementació d'aquest protocol serà altament recomanat portar a terme un registre de les diferents actuacions que es realitzin per part de la Comissió de Seguiment del Protocol (Annex III) per tal de poder valorar la tasca d'aquesta comissió, així com millorar en l'aplicació del protocol any rere any.

En aquest sentit, es poden portar a terme diferents tipus de registres:

1. Registre d'intervencions. Nombre de situacions d'agressió en les que s'ha intervingut directament per la demanda d'ajuda i amb el consentiment de la persona agredida. Aquest és especialment idoni en el cas de comptar amb la figura d'agents itinerants. Algunes de les variables a tenir en compte són: espai, data i hora on es produeix l'agressió; gènere, edat i municipi de residència de la persona agredida; tipus de violència exercida; si s'adreça a la persona a algun servei; si s'ha necessitat la intervenció de cossos de seguretat o sanitaris; o com s'ha resolt la situació.
2. Altres registres. Tenint en compte que el protocol va acompanyat de recomanacions i propostes de mesures de prevenció, es considera d'utilitat poder registrar altra informació rellevant per al protocol, ja siguin altres formes de violència, un ús sexista del llenguatge, o qualsevol tema que la Comissió Consideri o informació que es faci saber. Aquest registre serveix també per detectar situacions que van més enllà de les que es puguin produir al CJB o dins les seves entitats-membre.

Pautes i mesures per la recuperació, reparació de danys i seguiment.

Recordem que la recuperació és el procés de desvictimització en els àmbits afectats, realitzat per les mateixes persones agredides i llurs fills i filles. Es tracta d'un procés personal i cada persona té els seus tempos vitals, tenint en compte la realitat que l'envolta, les experiències viscudes en el passat o les condicions materials d'aquesta. La reparació de danys en canvi fa referència al conjunt de mesures jurídiques, econòmiques, socials, laborals, sanitàries, educatives i similars, preses pels diversos organismes i agents responsables de la intervenció en l'àmbit de la violència masclista, que contribueixen al restabliment de tots els àmbits danyats per la situació viscuda, garantint l'acompanyament i l'assessorament necessaris.

És per això que des de la Comissió de Seguiment del Protocol haurà de valorar en cada cas quines mesures s'apliquen i de quina manera s'acompanya la persona agredida.

Alguns ítems a tenir en compte:

- Cal pensar quines possibilitats i limitacions podem oferir a la persona agredida més enllà dels passos bàsics que tenim recollits al protocol.
- Cal acordar amb la persona agredida quines mesures necessita per tal de fomentar el seu procés de recuperació.
- Les propostes reparatives seran diferents en funció de la situació de violència.
- Es pot contemplar la separació d'espais, el canvi de llocs de treball o de posicions dins l'espai o canvi de sales.
- Podem contemplar també la coordinació amb algun servei extern com a mesura reparativa.
- Sempre caldrà marcar uns objectius i indicadors el més aterrats possible per tal de poder fer un seguiment.

Tancament

Molt probablement aquest protocol generi més dubtes i inquietuds sobre com s'han de gestionar les agressions. Molt probablement hi haurà qui no se'l senti seu, i hi haurà qui voldrà seguir-lo al peu de la lletra. Si tot això passa i com a CJB hem estat capaces de generar un equip, una estructura i un entorn més conscient pel que fa a la violència masclista i la LGBTI-fòbia, estem fent bé la nostra feina.

En cada cas que impliqui l'aplicació d'aquest protocol, caldrà fer un bon seguiment i una bona valoració. Cal que el treball que anem fent serveixi per millorar any rere any, per poder repensar els protocols existents i sobretot, per generar espais segurs per a tothom on les agressions no hi tinguin cabuda.

Esperem que aquest document serveixi d'exemple i de guia per aquelles entitats que avui en dia no tenen un protocol propi i que contribueixi a seguir millorant i a generar una societat cada vegada més inclusiva i menys desigual.

ANNEX

Annex I – Recursos i Serveis.....	40
Específics de Gràcia.....	43
Annex II – Alguns recursos formatius.....	45
Annex III – Fulls de Registre.....	48

Annex I – Recursos i Serveis

Nom	Tasca/Servei	Telèfon
Acompanyament en conflictes, agressions masclistes i violències sexuals contra la infància i l'adolescència del CJB i CRAJ.	Aquest servei gratuït pretén acompanyar a les entitats en el desenvolupament de les seves pròpies eines i mecanismes per afrontar conflictes, agressions masclistes o casos de violència sexual infantil, i generar així una transformació interna. Gratuït per les associacions i col·lectius de joves de la ciutat de Barcelona. C/ Gran de Gràcia, 190-192, BCN.	932 655 217
SARA: Servei d'Atenció, Recuperació i Acollida	Derivacions Estand post agressió per violència masclista C/ Marie Curie, 16, BCN.	900922357
OND: Oficina per la No Discriminació	Acompanya les persones que viuen qualsevol tipus de discriminació, assessora jurídicament per denunciar-la. C/ Ferran, 32, BCN.	934 132 000
Centre LGTBI de Barcelona	Acompanyament i suport psicològic. C/ Comte Borrell, 22, BCN.	938 805 111
PIAD: Punts d'Informació i Atenció a les Dones	Servei de proximitat que ofereix informació, formació i assessorament en tots aquells temes d'interès per a les dones.	900922357
AGI: Fundació Assistència i Gestió Integral	Treballen la prevenció, intervenció, formació, sensibilització i la investigació en l'àmbit de la igualtat i l'atenció a les dones.	934 880 845

	C/ Pau Claris, 138, 6è 3a, BCN.	
CJAS: Centre Jove d'Atenció a les Sexualitats	ATENCIÓ PRESENCIAL. Gratuïta i confidencial. Al C/La Granja 19 (Barcelona). Obrim de dilluns a divendres d' 11.00 h a 19.30 h., i dissabtes d'11.00 h a 19:30h	934 15 10 00 Consulta i demana cita al WhatsApp: 687 74 86 40
Candela	Treballa amb l'objectiu de contribuir a una transformació social basada en l'educació en valors amb perspectiva feminista i comunitària. La Lore: Espai juvenil sobre sexualitats, relacions i gènere. Espai virtual que aborda l'educació afectivo-sexual, la prevenció de la violència masclista i la LGBTIfòbia. C/ Vall d'Ordesa 12, Baixos, BCN.	931 797 092
Creación Positiva	Treballa per donar una atenció holística a les persones afectades per el VIH des de la perspectiva de gènere, des de la promoció de la salut i la defensa dels drets humans. C/ del Carme, 16, principal, BCN.	934 314 548
Fundació Surt	Projecte compromès amb els valors d'equitat de gènere, inclusió, solidaritat i transformació social. C/ Guàrdia, 14, BCN.	933 428 380
Genera	Treballa amb temes de prostitució i trata, i busca la redefinició dels rols socials des d'una perspectiva de gènere, i la defensa i reivindicació dels drets de les dones partint de l'àmbit del treball sexual.	933 296 043
PUCVG: Plataforma Unitària Contra les Violències de Gènere	Associació formada per 110 entitats i un gran equip de persones de tot Catalunya, que comparteixen i impulsen un moviment social per erradicar la violència contra les dones.	627 398 316
Fil a l'Agulla	Processos d'acompanyament individuals i a entitats o col·lectius amb perspectiva feminista i de democràcia profunda. Acompanyen organitzacions a gestionar els impactes que hi tenen les agressions masclistes i a	654 070 358

	<p>incorporar-hi la perspectiva de gènere des de la interseccionalitat.</p> <p>C/ de Sants, 10, BCN.</p>	
l'Esberla	<p>Cooperativa de consultores, facilitadores de grups i formadores, especialistes en igualtat i feminismes.</p> <p>Desenvolupen i acompanyen a entitats i col·lectius amb plans d'igualtat de gènere, plans de transició ecofeminista, protocol intern de prevenció i abordatge de les violències masclistes i LGTB-fòbiques, etc.</p>	618 186 152
Cúrcuma	<p>Cooperativa social sense ànim de lucre de professionals de l'àmbit psicosocioeducatiu. Dissenyen i ofereixen serveis educatius i de formació en la prevenció de les violències masclistes i l'assetjament escolar així com acompanyaments a grups, entitats i empreses.</p>	623 397 369
Equilátera	<p>Consultoria de gènere i igualtat. Equip de professionals procedents de les ciències socials i de les ciències de la salut i del dret que treballa per a la implementació del principi d'igualtat d'oportunitats i l'equitat de gènere en l'àmbit de les organitzacions. Fan formació, plans d'igualtat i conciliació, prevenció i abordatge de l'assetjament i consultoria amb perspectiva de gènere.</p>	676 641 584
SIAD	<p>Els Serveis d'informació i atenció a les dones (SIAD), de titularitat municipal o comarcal, informen sobre qualsevol matèria, com ara salut, treball, habitatge, serveis i recursos per a les dones, i, si s'escau deriven cap a les entitats i organismes que en són responsables.</p>	Web Gencat.cat
SIE	<p>El Servei d'Intervenció Especialitzada en violència masclista (SIE) ofereix informació, atenció integral i recursos en el procés de recuperació i reparació a les dones que han patit o pateixen situació de violència, i també a llurs fills i filles.</p>	Web Gencat.cat
Xarxa SAI	<p>La Xarxa de Servei d'Atenció Integral LGBTI+ de Catalunya és un servei integral, de qualitat i de proximitat per a persones que pateixin, hagin patit o estiguin en risc de discriminació o</p>	Web Gencat.cat

	violència per orientació sexual, identitat de gènere o expressió de gènere.	
Hèlia Dones	Hèlia és una associació sense afany de lucre, formada des de 2008 per voluntàries i professionals que oferim suport a les dones supervivents de la violència masclista, fins la plena recuperació i empoderament, treballant en xarxa per la cobertura de les seves necessitats, des de la perspectiva feminista, interseccional i de drets humans.	https://heliadones.org/
AADAS	Associació d'Assistència a Dones* Agredides Sexualment *També atenem altres identitats de gènere - Serveis especialitzats i gratuïts. linktr.ee/AADAS Carretera de la Bordeta, 58-60, local	934 87 57 60
Plural – Centre de Masculinitats	Plural és un equipament municipal dirigit a la població masculina que vol fer canvis cap a models relacionals més oberts, respectuosos i saludables. Un espai proper pensat per acompanyar-te en aquells dubtes que apareixen en els diferents moments de la vida. Av. del Marquès de l'Argentera, 22, 08003 Barcelona	933 49 16 10
SAH	El Programa d'atenció a les violències del Plural s'adreça a aquelles persones que viuen, treballen o estudien a la ciutat de Barcelona i tenen la voluntat de canviar i millorar les seves relacions personals per evitar l'ús de qualsevol tipus de violència. Avinguda del Marquès de l'Argentera, 22 08003 (Ciutat Vella) Barcelona	Horari del servei: De dilluns a dijous de 9.00 a 14.00 h i de 15.00 a 20.00 h, i divendres de 9.00 a 15.00 h. Tel. 933 491 610
SOSRacisme	Servei d'atenció i denúncia dirigit a aquelles persones o col·lectius que han patit discriminació racista de qualsevol tipus. Rambla de Santa Mònica, 10, 1a planta www.sosracisme.org/said	93 412 60 12 (gratuït)

Infància Respon	Telèfon d'atenció i acompanyament telefònic per a casos de vulneració de drets d'infants. També es pot trucar per a fer consultes.	116 111
-----------------	--	---------

Específics de Gràcia

Mossos d'Esquadra	Avinguda Vallcarca, 169	93 306 23 20
Guàrdia Urbana	Avinguda Vallcarca, 205	Urgències: 092 Emergències: 112 93 326 40 00
Centre d'Urgències d'Atenció Primària – Hospital de l'Esperança	Av Santuari St Josep Muntany, 12	Urgències Mèdiques: 112 93 367 41 00
PIAD de Gràcia	Servei municipal de proximitat que ofereix informació i atenció a les dones. Pl. de la Vila de Gràcia, 2	93 291 43 30
Centre de Serveis Socials Vila de Gràcia	Pl de la Vila de Gràcia, 2	93 619 73 11 (dll-dj de 9h a 14h i de 16h a 19h / dv de 9h a 14h)
Fundació Aroa	Prevenió i atenció de trastorns psicosocials des d'un model holístic, centrar en les persones i el desenvolupament del seu potencial. C/ Gran de Gràcia – aroad@fundacioaroad.org	669 05 75 40
Centre de Salut Mental d'Adults (CSMA) de Gràcia	C/ Mare de Déu del Coll, 41	93 218 93 02
Centre de Salut Mental Infantil i Juvenil (CSMIJ) de Gràcia	Ofereix acompanyament i suport. C/ Santa Eulàlia, 11-13	93 457 48

Annex II – Alguns recursos formatius

CRAJ: <https://www.crajbcn.cat/que-oferim/>

The screenshot shows the 'En línia' section of the CRAJ website. At the top, there is a navigation bar with the CRAJ logo, a dropdown menu for 'El CRAJ', another dropdown for 'Què oferim?', the phone number '93 265 52 17', and social media icons for Twitter, Instagram, WhatsApp, and Telegram. Below the navigation bar, the 'En línia' section is titled and contains six service cards: 'Articles i publicacions', 'Eina d'autodiagnosi' (highlighted in red), 'Cens d'associacions i col·lectius de joves', 'Taulers d'anuncis', 'Agenda associativa', and 'Cercador de sales i espais'. Below this section, the 'Presencialment i/o en línia' section is titled and contains five service cards: 'Resolució de dubtes i consultes', 'Formació', 'Acompanyament', 'Difusió de projectes i activitats', and 'Suport tècnic per a reunions'. A WhatsApp chat icon is visible on the right side of the page.

The screenshot shows the 'Presencialment' section of the CRAJ website. It features a navigation bar identical to the one above. Below the navigation bar, the 'Presencialment' section is titled and contains two service cards: 'Lloguer i cessió de material' and 'Bústia per entitats'.

The footer section of the CRAJ website contains the following information:

- Logo:** CRAJ Centre de Recursos per a les Associacions Juvenils de Barcelona.
- Finançat per:** Ajuntament de Barcelona.
- Gestionat per:** CJB CONSELL DE LA JOVENTUT DE BARCELONA.
- On som i horari:**
 - 📍 Espai Jove La Fontana
 - 🕒 De 10 a 15h i de 16 a 20h
- Contacte:**
 - ✉ info@crajbcn.cat
 - ☎ 93 265 52 17
 - 📱 Whatsapp i Telegram: 652 87 81 22
- Vols estar al dia de l'actualitat de l'associacionisme juvenil de Barcelona?**
 - Nom: _____
 - Cognoms: _____
 - Correu electrònic: _____
 - He llegit i accepto la política de privacitat.
 - SUBSCRIU-TE AL NOSTRE BUTLLETÍ SETMANAL!**
- Segueix-nos:** Twitter and Instagram icons.

Centre Jove d'Atenció a les Sexualitats: <https://centrejove.org/generacio-de-coneixement/>

Violències
masclistes

Documents de
posicionament

Sobre les ITS

Science shop

Sexualitat
d'adolescents
i joves

Avortament

Postcoital

Anticoncepció

Mandràgores: <https://mandragores.cat/recursos/>

----- Publicacions online

Cicle de salut de les dones. Una experiència d'autogestió a Sant Andreu del Palomar, *vàries autores*.

Desviades: una guia per desmuntar el sistema sexe-gènere, *CJB i Candela*.

Guia didàctica: l'educació sexual d'adolescents i joves, *Mandràgores*. Coordina: *Agència catalana de la joventut*.

Guía de salud sexual para mujeres lesbianas y bisexuales, *Stop SIDA*.

Les fases del cicle menstrual, *Mandràgores*

Herbes remeieres. Revalorant i construint juntes la salut popular, *Salut entre totes*.

Manual introductorio a la ginecología natural, *Pabla Pérez*.

Manual de ginecología natural para mujeres, *Rina Nissim*.

¡Protégete, coño! Guía de salud sexual para personas con coño de todos los gustos y géneros, *LGTB Terrassa*.

Relaciones entre feminismo y sistema médico-científico, *Mari Luz Esteban*.

Sexeja't. Una guia sobre sexualitats diverses i plaents, *CJB i Mandràgores*.

Sexualidades, *Creación Positiva*.

Fil a l'Agulla:

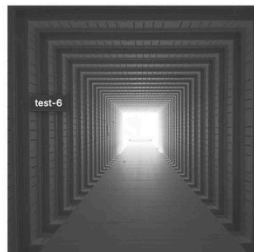
https://filalagulla.org/wp-content/uploads/2022/10/Guia-Agressions-Masclistes_completa.pdf



Creación Positiva: <https://www.creacionpositiva.org/recursos/>



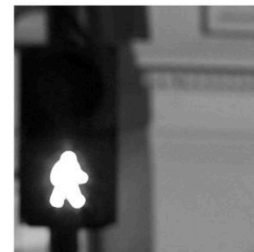
**DERECHOS
SEXUALES**



**VIOLENCIAS
MACHISTAS**



**VIOLENCIAS
SEXUALES**



VIH Y OTRAS ITS



Annex III – Fulls de Registre

REGISTRE D'INTERVENCIONS PROTOCOL CJB..... Data:

Situació de violència a: • treballadores del CJB • Entitat • Altres:

Gènere persona agredida: • Home • Dona • NB • Altres: **Edat:**

Espai (EJLF, auditori, lavabos, carrer, plaça, reunió de treball,...):

Hora: • 21 a 22h • 22 a 23h • 23 a 00h • 00 a 1h • 1 a 2h • 2 a 3h • 3 a 4h • 3 a 4h • 4 a 5.30h

Edat • Menors 16 anys • Entre 16 i 18 • Entre 19 i 25 • Entre 26 i 35 • Més de 35 anys

Sobre la situació de violència

Qui l'ha patit: • una persona- Individual • 2 o més persones- grupal

Qui l'ha exercit: • una persona- Individual • 2 o més persones- grupal

Sobre qui l'exerceix

- vers les dones
- per l'orientació, identitat i/o expressió de gènere no heteronormatiu

Respecte al tipus de violència (es pot marcar més d'una resposta)

- mirades persistents, invasió de l'espai personal i/o persecució
- comentaris ofensius, degradants, insults i/o humiliacions
- comentaris i/o gestos sexuals
- exhibicionisme
- insistència en una petició
- freqs i tocaments sense consentiment
- cops i/o empentes
- agressió física (pallissa)
- agressió sexual
- altres.....

Nivell de l'agressió: 1 / 2 / 3

Agreujants? • Sí • No

Quins?

Activació de protocol d'urgència (112 i/o hospital): • Si • No

Camp obert per descripció situació/intervenció: (IMPORTANT: no incloure cap dada personal)

.....
.....
.....

